



Investir dans la prévention et la réponse aux violences sexuelles en milieu scolaire à Kinshasa, pour des écoles sûres, inclusives et équitables.

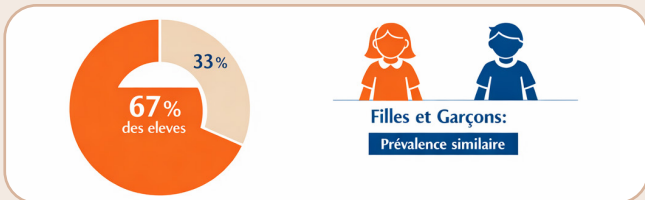
Problème

À Kinshasa, la violence à caractère sexuel en milieu scolaire constitue une menace majeure pour l'éducation, la santé et l'avenir des élèves. Les données issues du **projet de recherche IDRC « Écoles sûres et inclusives »** révèlent que **67 % des élèves du secondaire** déclarent avoir subi au moins une violence sexuelle en milieu scolaire.

Cette violence affecte **autant les filles que les garçons**, et touche de manière disproportionnée les **élèves en situation de vulnérabilité**, notamment les élèves en situation de handicap, les filles enceintes et les élèves non conformes au genre. Elle compromet directement les investissements réalisés dans l'éducation, l'égalité de genre et le capital humain.

Données clés issues de la recherche IDRC

- **67 % des élèves** à Kinshasa rapportent une expérience de violence sexuelle en milieu scolaire.



- Les **élèves en situation de handicap** sont particulièrement exposés (**80,3 %** contre **65,7 %** chez les autres).



- Les violences surviennent dans des **espaces scolaires courants** : toilettes, salles de classe, couloirs et trajets domicile-école.



- Les impacts sont sévères :
 - **x2,13** plus de risques de difficultés scolaires ;
 - **x3,39** plus de risques de troubles de santé mentale ;
 - **x3,05** plus de risques de problèmes de santé sexuelle et reproductive ;
 - **x4,32** plus de risques d'infections sexuellement transmissibles (IST).

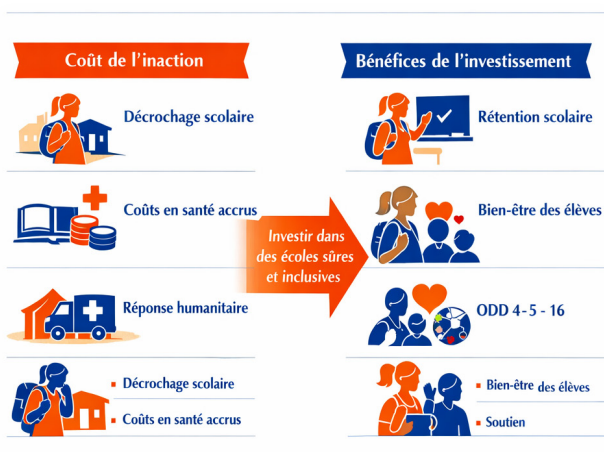
- Uniquement **52,8%**, **24,5%** et **22,4%** des élèves sont capables de reconnaître respectivement les attouchements forcés, le harcèlement et l'imposition de contenus pornographiques comme des violences sexuelles.

Les résultats de l'étude montrent que le niveau de connaissance des élèves sur les différentes formes de violences sexuelles demeure limité et inégal.

Si les formes les plus explicites, telles que le viol ou les agressions physiques, sont relativement mieux identifiées, les violences sexuelles non physiques notamment les pressions, le chantage sexuel et les gestes à connotation sexuelle sont largement banalisés et rarement reconnus comme telles. Cette méconnaissance est particulièrement marquée chez les élèves les plus vulnérables, renforçant leur exposition aux violences et limitant leur capacité à recourir aux mécanismes de protection et de signalement existants.

👉 La violence sexuelle en milieu scolaire est un facteur structurel d'échec scolaire et d'exclusion.

Pourquoi un investissement des PTF est crucial



Sans action ciblée, la violence sexuelle :

- réduit l'efficacité des investissements dans l'éducation ;
- alimente le décrochage scolaire, en particulier chez les filles ;
- accroît les coûts futurs en santé, protection sociale et réponse humanitaire.

À l'inverse, **investir dans des écoles sûres et inclusives** permet de :

- protéger les acquis éducatifs ;
- améliorer la rétention scolaire et les performances académiques ;
- renforcer la santé mentale et le bien-être des adolescents ;
- contribuer aux Objectifs de Développement Durable (ODD 4, 5 et 16).

Axes d'investissement prioritaires

Les résultats du projet IDRC identifient des **leviers concrets et finançables** :

1. Prévention en milieu scolaire

- Programmes de prévention des violences sexuelles et sexistes adaptés au contexte scolaire.
- Sécurisation des infrastructures scolaires (toilettes, couloirs, abords des écoles).

2. Mécanismes de signalement et de réponse

- Mise en place de **mécanismes de signalement sûrs, confidentiels et accessibles** aux élèves.
- Formation de **points focaux VBG** dans les établissements scolaires.

3. Soutien aux élèves victimes

- Accès à un **accompagnement psychosocial** en milieu scolaire.
- Référencement vers les services de santé et de protection.

4. Inclusion des élèves vulnérables

- Interventions ciblées pour les **élèves handicapés, filles enceintes/fillesmères et élèves non conformes au genre.**
- Renforcement des capacités des enseignants sur les normes de genre et la protection de l'enfant.

Prévention en milieu scolaire	Signalement et Réponse	Soutien aux élèves victimes	Inclusion des élèves vulnérables
			
<ul style="list-style-type: none">Programmes de préventionSécurisation des infrastructures	<ul style="list-style-type: none">Mécanismes de signalementPoints focaux VBG	<ul style="list-style-type: none">Accompagnement psychosocialServices de santé et protection	<ul style="list-style-type: none">Aide aux élèves handicapésFilles enceintesÉlèves non conformes au genre

Appel à l'action pour les partenaires techniques et financiers

Les données sont claires : **agir contre la violence sexuelle en milieu scolaire est un investissement stratégique à fort impact.**

Nous appelons les partenaires techniques et financiers à :

- **prioriser le financement** de programmes de prévention et de réponse aux violences sexuelles en milieu scolaire ;
- **aligner les appuis sectoriels à l'éducation** sur une approche « écoles sûres et inclusives » ;
- soutenir le Ministère de l'EPSP et ses partenaires dans la **mise à l'échelle d'interventions fondées sur les données probantes du projet IDRC.**

 **Investir aujourd'hui dans la sécurité des élèves, c'est protéger durablement les résultats éducatifs et le développement du capital humain en RDC.**

À propos d'Ipas RDC

Ipas RDC est une organisation membre du **réseau Ipas**, engagée pour la promotion des Droits à la Santé Sexuels et Reproductive des femmes et des filles en République Démocratique du Congo. L'organisation contribue au renforcement de systèmes institutionnels et sociaux durables, résilients et sensibles au genre, afin de permettre à chaque femme et chaque fille d'exercer des choix libres et éclairés concernant son corps, sa vie et son avenir.

Cette publication a bénéficié du soutien de la Global Partnership for Education – Knowledge and Innovation Exchange (**GPE KIX**), une initiative conjointe avec le Centre de recherches pour le développement international (**CRDI/IDRC**), **Canada**.

Les points de vue exprimés dans le présent document ne reflètent pas nécessairement ceux du CRDI/IDRC ni de son Conseil des gouverneurs.



Pour en savoir plus sur notre projet :
www.ipas.org/YouthSafeSchools

© Ipas RDC 2026